

## INHALTSVERZEICHNIS

Herzlich Willkommen	3
Hochmoderne Technik in der Brustkrebsdiagnose und -behandlung	4-5
Aktuelle Chirurgische Brustkrebs-Therapien	6-7
Rekonstruktive Brustchirurgie	8-9
Kosmetische Brustchirurgie	10-11
Tumorboard, Systemtherapie und individuelle Nachsorge	12-13
Rundumversorgung durch umfassendes Behandlungsspektrum	14-17
Exzellente Kooperationen	18
Lageplan	19



Sehr geehrte Damen und Herren

Über 30 Ärztinnen und Ärzte haben sich im BrustCentrum zusammengeschlossen, um für Patientinnen und Zuweiser an 365 Tagen eine Rundumversorgung für jegliche Form von Brusterkrankungen zu garantieren. Diagnostik und Therapie in dieser medizinischen Disziplin sind komplex und bedürfen einer umfangreichen Infrastruktur sowie verschiedenster Techniken und Apparaturen, um eine optimale Versorgung zu gewährleisten. Der grosse Vorteil für eine Patientin besteht darin, dass sie vor und nach einer Operation am individuellen und interdisziplinären Tumorboard am BrustCentrum vorgestellt werden kann. Sie erhält damit immer eine wertvolle Zweitmeinung. Die Mission der Ärzte des BrustCentrum Zürich-Bethanien ist es, Frauen eine äusserst kompetente Anlaufstelle für Brustbehandlungen zu bieten, an die sie sich jederzeit vertrauensvoll wenden können. Wir sind für Sie da!

Erstkontakt unter der Nummer 043 268 75 05; gleich anschliessend Konsultation in den individuellen Praxen, und zwar unabhängig vom Versicherungsstatus!

Prof. Dr. Ossi R. Köchli, Leiter BrustCentrum Zürich-Bethanien  
[www.brustCentrum.ch](http://www.brustCentrum.ch)

## SYNERGIEN

Die fachlichen, interdisziplinären Synergien verschiedenster Ärzte unterschiedlichster Disziplinen wie Gynäkologie, Onkologie, Radiologie, Plastische Chirurgie, Zytologie, Radiotherapie und Pathologie stellen eine ausgesprochene Kernkompetenz dar. Alle Fälle können am wöchentlichen Kolloquium vorgestellt werden.



## HOCHMODERNE TECHNIK in der brustkrebsdiagnose und -behandlung

### PRÄZISE MAMMA-DIAGNOSTIK

Die Brustdiagnostik ist eine Gratwanderung zwischen zu viel und zu wenig. Da tastbare und nicht-tastbare Befunde sowohl gutartig als auch bösartig sein können, sollten diese mit möglichst grosser Treffsicherheit abgeklärt werden, damit den Patientinnen schnell die Angst genommen werden kann und keine unnötigen Operationen durchgeführt werden müssen. In der Triple-Diagnostik gelingt es in über 95% der Fälle, innerhalb von 24 Stunden zwischen Gutartigkeit und Bösartigkeit eines Befundes zu unterscheiden.

#### Triple-Diagnostik

- Palpation: Das Abtasten der Brust mit den Händen
- Bildgebende Methoden: Mammographie, Sonographie (Ultraschall) und MRI
- Morphologische Methoden: FNP (Feinnadelpunktion) oder Schnellstanze

### MINIMAL-INVASIVE BEHANDLUNGSMETHODEN

Modernste Technik und Geräte des BrustCentrums Zürich-Bethanien ermöglichen immer genauere und vor allem minimal-invasive Behandlungen. Dadurch können viele Eingriffe in der für den Organismus schonenderen Lokalanästhesie anstatt unter Narkose durchgeführt werden.

#### Vorteile der minimal-invasiven Technik

- Die Entfernung von mit grösster Wahrscheinlichkeit als nicht bösartig eingestuft, aber entfernungsbedürftigen Tumoren mit dem ultraschallgesteuerten Mammotome-Apparat
- Millimetergenaue Ortung und Entfernung von in der Mammographie entdecktem verdächtigen Mikrokalk
- Genaue Untersuchungen ohne grosse Eingriffe und Narben



## aktuelle chirurgische BRUSTKREBS-THERAPIEN

### ZIEL DER OPERATION

Tumor ohne sichtbare oder mikroskopisch nachweisbare Reste zu entfernen und gleichzeitig so viel normales Brustgewebe wie möglich zu erhalten, um ein optisch möglichst günstiges Resultat zu erzielen. Leider gibt es auch Fälle, in welchen die Brustentfernung trotzdem sinnvoller ist. Dann ist aber eine sofortige Brustrekonstruktion möglich.

### BRUSTERHALTUNG UND -AUFBAU

In den meisten Fällen ist eine Brusterhaltung und Bestrahlung der Brust möglich. Eine komplette Brustentfernung ist selten, aber insbesondere bei Brustkrebs in einem späteren Stadium, bei grossen Krebsgeschwulsten oder bei gewissen biologischen Merkmalen des Tumors sowie bei besonderen anatomischen Gegebenheiten leider unausweichlich. In diesen Fällen stehen heute bewährte Rekonstruktionsmöglichkeiten zum sofortigen oder späteren Brustwiederaufbau zur Verfügung. Sie helfen, die verlorene körperliche Integrität wiederherzustellen und sich auch weiterhin als Frau fühlen zu können. Die Primärrekonstruktion findet in der gleichen Operation wie die Brustentfernung statt. Die Sekundärrekonstruktion zu einem späteren Zeitpunkt erfordert eine zweite Operation.

### SENTINEL-TECHNIK

Bei einer Brustkrebsdiagnose bedarf es bei einer Operation immer zweier chirurgischer Schritte: Erstens muss der Primärherd, d.h. der Tumor, und zweitens müssen die Achsellymphknoten entfernt werden. Analog zur Brusterhaltung wird heute mit Hilfe der Sentinel-Lymphknoten-Technik auch vermehrt versucht, auf die vollständige Entfernung der Achsellymphknoten zu verzichten. Dabei wird mit speziellen Geräten der so genannte Wächterlymphknoten in der Achselhöhle aufgesucht und pathologisch genau untersucht. Beinhaltet dieser keine Tumorzellen, kann auf die vollständige Lymphknotenausräumung verzichtet werden.

### VORTEIL GEGENÜBER DER VOLLSTÄNDIGEN LYMPHKNOTENENTFERNUNG

Geringere Schmerzen und weniger geschwollene Arme nach der Operation.



## REKONSTRUKTIVE brustchirurgie

### EIN BEITRAG ZUR LEBENSQUALITÄT

Der Verlust der Brust als Sinnbild der Weiblichkeit führt zu einer starken Beeinträchtigung des seelischen Wohlbefindens. Heute ist erwiesen, dass eine Rekonstruktion die Lebensqualität der betroffenen Frau positiv beeinflussen kann und keinerlei Nachteil bezüglich der Heilungsaussichten des Krebsleidens hat. Dank optimierten Bestrahlungsverfahren, wirksameren Medikamenten und Fortschritten bei den Rekonstruktionsmethoden gehört die Primärrekonstruktion heute zu den Optionen der ersten Wahl.

### Mögliche operative Verfahren

Für eine Brustrekonstruktion steht heute eine Vielzahl von bewährten, sehr innovativen Operationsmethoden zur Verfügung. Welche Technik bei der Rekonstruktion der Brust zum Einsatz kommt, hängt von verschiedenen Faktoren ab: vom Ausmass der Erkrankung, vom Vorhandensein ausreichender Weichteile oder etwa von der Form der gesunden Brust:

- mit einem Implantat aus hochwertigem Silikon und einer zusätzlichen Matrix, welche das Implantat bedeckt
- kombiniert mit Eigengewebe vom Rücken
- nur Eigengewebe vom Bauch, vom Oberschenkel oder vom Gesäss mittels mikrochirurgischer Techniken

### BEHANDLUNGSABLAUF

Der Brustaufbau kann sofort mit dem Entfernen der kranken Brust oder zu einem späteren Zeitpunkt erfolgen. Der richtige Zeitpunkt und die Vor- und Nachteile der jeweiligen operativen Verfahren werden im gemeinsamen Gespräch mit dem behandelnden Arzt festgelegt. Der Entscheid hängt von den Bedürfnissen der Patientin und von ihren körperlichen Eigenschaften (lokales Gewebe, das als Spende eingesetzt werden kann) ab. Auch der Gesundheitszustand der Patientin (Übergewicht, hoher Blutdruck, Nikotinkonsum etc.) und die übrigen Behandlungen (Bestrahlung, Chemotherapie) spielen eine Rolle.

Da die rekonstruierte Brust oft kleiner und straffer ausfällt als die gesunde Brust, kann zu einem späteren Zeitpunkt eine angleichende operative Korrektur der gesunden Brust nötig werden. Die Rekonstruktion der Brustwarze bildet den Abschluss. Weitere Einzelheiten der erwähnten Verfahren erfahren Sie anlässlich einer ausführlichen Besprechung bei Ihrem Arzt des BrustCentrums.

### BEHANDLUNGSDAUER UND KOSTENÜBERNAHME

Die Behandlungsdauer und die Anzahl operativer Eingriffe hängt vom Grad der Erkrankung und vom gewählten Vorgehen ab. Das Ziel jeder Brustkrebsbehandlung ist, dass sie ohne Umweg direkt zum gewünschten Resultat führt und für die Patientin mit möglichst wenig Aufwand und Komplikationen verbunden ist. Die Kosten werden von der Krankenkasse übernommen.



## KOSMETISCHE brustchirurgie

### PATIENTENVORTEILE DURCH TECHNISCHEN FORTSCHRITT

Nach einer Woche ist die Patientin wieder arbeitsfähig. Die heute verwendeten Implantate gelten als sehr sicher.

### BRUSTVERGRÖSSERUNG / BRUSTAUFBAU

Nach einer Schwangerschaft kann sich das Brustdrüsengewebe stark zurückbilden und eine ungünstige Brustform entwickeln. Auch eine ungenügende Ausbildung der Brust stört das Wohlbefinden einer Frau.

Durch Einsetzen eines Implantats kann die Brust vergrößert und die Form korrigiert werden. Die Operation erfolgt ambulant unter Narkose. Durch einen kleinen Hautschnitt in der Umschlagfalte unter der Brust, am Brustwarzenrand oder in der Achselhöhle wird das Implantat eingeführt. Je nach anatomischen Voraussetzungen wird das Implantat unter die Brustdrüse oder zusätzlich unter den Brustmuskel gelegt. Die Brust wird nach dem Eingriff für mehrere Wochen mit einem straff sitzenden BH ruhig gestellt.

### BRUSTVERKLEINERUNG / BRUSTSTRAFFUNG

Die Korrektur erfolgt anlässlich eines ambulanten oder kurzstationären Eingriffs unter Narkose. Es entsteht dabei eine zirkuläre Narbe am Rand des Brustwarzenhofes und eine senkrecht verlaufende Narbe bis in die Falte unter der Brust.

Die Brust wird nach der Operation für mehrere Wochen mit einem straff sitzenden BH gestützt. Nach zwei bis drei Wochen sind die Patientinnen wieder arbeitsfähig. Die Kosten werden dann von der Krankenkasse übernommen, wenn kein Übergewicht vorliegt, chronische Rücken- und Nackenschmerzen bestehen und pro Brust mindestens 500 g Gewebe entfernt werden können.

### MEHR LEBENSQUALITÄT DURCH PHYSISCHES UND PSYCHISCHES WOHLBEFINDEN

Eine grosse Brust kann erhebliche Schmerzen im Bereich der Wirbelsäule und der Schultern verursachen. Auch wenn sich das Brustgewebe nach einer Schwangerschaft stark zurückbildet, kann eine ungünstige Brustform resultieren und das Selbstbild einer Frau beeinträchtigen. Dies kann durch eine entsprechende Operation korrigiert werden.



## tumorboard, SYSTEMTHERAPIE und individuelle nachsorge

### ZIEL DES TUMORBOARDS

Individuelle und interdisziplinäre Planung der Diagnostik und Therapie einer Patientin mit Brustproblemen. Hohe Kompetenz durch Ärztenetz aus verschiedenen Fachrichtungen mit viel Erfahrung.

Das Ziel der Nachsorge ist eine körperliche, psychische sowie soziale Rehabilitation der Patientin. Ausserdem wird in der Nachsorge ein Rückfall ausgeschlossen oder frühdiagnostiziert.

### TUMORBOARD UND VERTRAUEN DURCH INDIVIDUELLE NACHSORGE

Am Tumorboard des BrustCentrums Zürich-Bethanien wird nicht nur über die chirurgische, sondern auch über die Systemtherapie entschieden. Die Chemotherapie findet in der Regel in den onkologischen Ambulatorien der angeschlossenen medizinischen bzw. gynäkologischen Onkologen oder in der Klinik statt. Am Tumorboard wird ausserdem über die Notwendigkeit einer Bestrahlung und über die Art der Nachsorge entschieden. Die Information und Koordination erfolgt über Ihren Arzt des BrustCentrums Zürich-Bethanien.

Die Nachsorge der Patientin mit operiertem Brustkrebs – welche mit Abschluss der Primärtherapie (Operation und Chemotherapie/Radiotherapie) beginnt – muss umfassend sein. Dazu ist eine möglichst enge Zusammenarbeit zwischen dem behandelnden Gynäkologen, Onkologen sowie auch dem Hausarzt unerlässlich. Nur so können ev. später auftretende Nebenwirkungen der Therapie oder ein Krankheitsrückfall frühzeitig entdeckt und auch möglichst erfolgreich behandelt werden.

### KONTROLL-INTERVALLE

Entsprechend international festgelegter Empfehlungen – unter Berücksichtigung des individuellen Risikos auf Grund des Primärstadiums – werden die Kontrollen anfänglich alle drei Monate, später in grösseren Abständen durchgeführt. Dabei ist das ärztliche Gespräch ebenso wichtig wie die anschliessende körperliche Untersuchung, welche allenfalls durch Laboruntersuchungen ergänzt wird. In grösseren Intervallen werden auch radiologische Kontrollen, Mammographie und Ultraschall empfohlen.

### DAS ÄRZTLICHE GESPRÄCH IST UNS WICHTIG

Das ärztliche Gespräch kann Fragen und Ängste der Patientin sowie der Familie klären, damit sich alle in der neuen Lebenssituation besser zurechtfinden. Eine möglichst gesunde Lebensweise mit vollwertiger Ernährung und regelmässigen körperlichen Aktivitäten verhelfen zusätzlich zu einem neuen Wohlbefinden und auch wieder zu einer positiven Lebenseinstellung.



## rundumversorgung durch umfassendes BEHANDLUNGSSPEKTRUM

### GYNÄKOLOGIE

Die Diagnose der Brusterkrankung und die Betreuung der Patientin obliegen dem behandelnden Gynäkologen. Die jährliche Kontrolle beim Gynäkologen beinhaltet die Brustuntersuchung, unter Umständen den Ultraschall der Brust und die Indikationsstellung zur Mammografie. Letztere wird an einem Radiologieinstitut durchgeführt. Am BrustCentrum Zürich – Bethanien führen die Gynäkologen in der Regel auch die chirurgische brusterhaltende Erstbehandlung oder - falls nötig - die Brustentfernung durch.

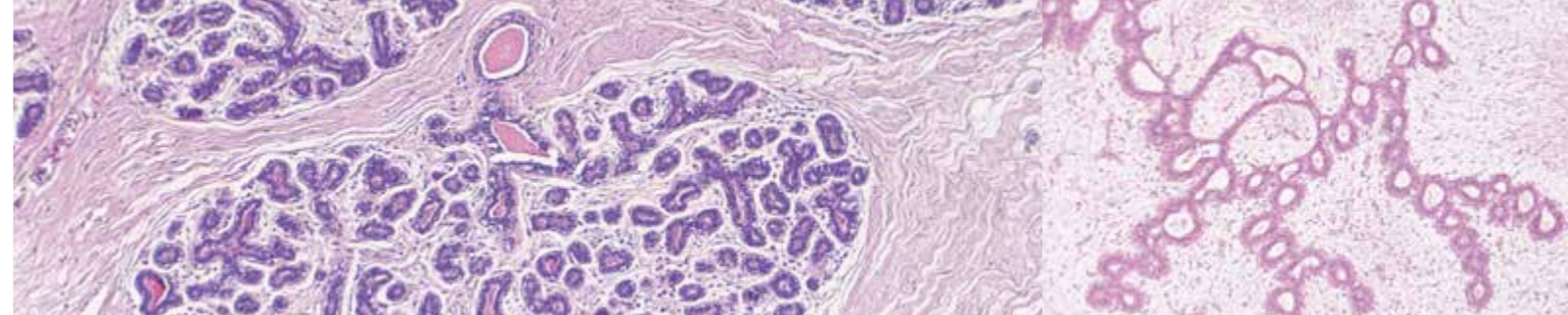
### ONKOLOGIE

Ist die chirurgische Behandlung erfolgt, gilt es abzuschätzen, ob eine Systemtherapie, d.h. eine Chemotherapie oder Hormontherapie, nötig ist. Teilweise werden Systemtherapien durch Onkologen schon vor der Erstoperation, mit dem Ziel, den Tumor zu verkleinern, vorgenommen. Die im Brust-Centrum beteiligten Onkologen zeichnen sich durch ein besonderes Interesse an gynäkologischen Tumoren im Allgemeinen und einer fortwährenden Weiterbildung auf dem Gebiet der Krebserkrankungen der Brust aus.

### PATHOLOGIE

Der Pathologe untersucht das entfernte Gewebe mittels Mikroskopie und modernsten immunhistochemischen Techniken und bestimmt so den histologischen, gewebspezifischen Typ eines Tumors. Die histologische Diagnose, zusammen mit dem Tumorstadium, erlauben eine Einschätzung der Prognose und bestimmen damit die Therapie. Aus diesem Grund ist es essentiell, sich auf eine exakte, auf modernsten Techniken beruhende Pathologie stützen zu können.





## rundumversorgung durch umfassendes BEHANDLUNGSSPEKTRUM

### ONKO-PLASTISCHE CHIRURGIE

Alle grösseren brustchirurgischen Interventionen werden von einem onko-plastischen Chirurgen durchgeführt. Rekonstruktionseingriffe, insbesondere mit Eigengewebe, erfordern ein grosses Know-how und langjährige Erfahrung auf dem Gebiet der Tumor- und Mikrochirurgie. Sowohl die Rekonstruktionsoperation wie auch der Symmetrisierungseingriff an der anderen Brust (Vergrösserung, Verkleinerung, Straffung) werden von erfahrenen plastischen Chirurgen ausgeführt.

### RADIOLOGIE

Die Radiologie der Brust umfasst neben der Mammographie den Brustultraschall und das MRI (Magnet-Resonanz-Imaging). Aufgrund der bildgebenden Verfahren können nicht nur die Krebsoperationen, sondern auch die minimal-invasiven Techniken eingeleitet werden. Sind vor oder nach einer Operation weitere bildgebende Verfahren wie Bauchultraschall oder Untersuchungen der Lungen und der Knochen nötig, so führt diese ebenso der Radiologe durch.

### ZYTOLOGIE

Müssen Zellen vor einer Operation aus einem Tumor entfernt werden, ist das mit einer ganz feinen Nadel möglich. Die Zytologin oder der Zytologe analysiert anschliessend die entfernten Einzelzellen unter dem Mikroskop und macht eine erste Diagnose. Nach Einfärbung und spezieller Behandlung der Zellen ist eine Diagnose schon in ein bis zwei Tagen möglich.



## exzellente KOOPERATIONEN

### UNTERSUCHUNGEN UND DIAGNOSTISCHE MASSNAHMEN

Individuelle Praxen der BrustCentrums-Ärzte im Raum Zürich.

### MAMMOGRAPHIEN UND ANDERE BILDGEBENDE VERFAHREN

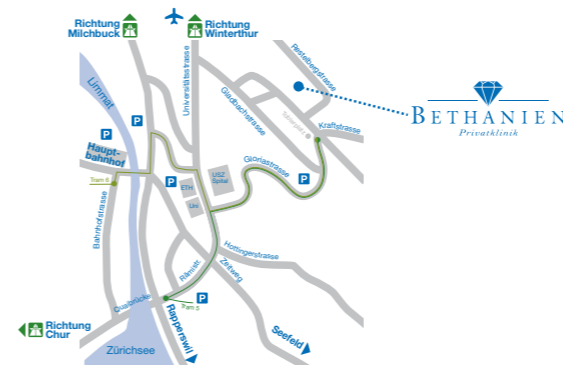
Medizinisches radiologisches Institut (=MRI) Klinik Bethanien oder MRI Bahnhofstrasse oder Stadelhofen als Teil des Ärztenetzes des BrustCentrums. Ultraschalluntersuchungen finden häufig auch in den Praxen der Gynäkologen, in Koordination mit den Radiologen, statt.

### OPERATIVE, DIAGNOSTISCHE UND THERAPEUTISCHE EINGRIFFE

Privatklinik Bethanien: hochwertige Infrastruktur und exzellente Ausrüstung.

### BESTRAHLUNGEN

Weitere Kooperationen mit Bestrahlungsabteilungen in Zürich bilden den Abschluss der Rundumversorgung durch das Ärztenetz.



### BRUSTCENTRUM ZÜRICH-BETHANIE

Toblerstrasse 51 - CH-8044 Zürich  
Tel. +41 43 268 75 05 - Fax +41 44 252 65 17  
www.brustCentrum.ch - info@brustCentrum.ch

### ANFAHRT

- TAXI: Zufahrt an der Hinterbergstrasse 3
- TRAM: Nr. 6 bis Haltestelle Toblerplatz / ebenfalls möglich Tram Nr. 5 bis Kirche Fluntern (am Wochenende bis Toblerplatz)
- AUTO: Parkplätze in unserer Tiefgarage an der Toblerstrasse 51, Zürich.
- BUS: Nr. 33 bis Haltestelle Bethanien oder Haltestelle Hinterbergstrasse

